

SM mKeyB 49C

CONTROLLER MIDI

Manuale Utente



■Contenuti

Introduzione.....	2
Caratteristiche	2
Panoramica prodotto.....	3
Setup.....	8
Configurare il prodotto	8
Specifiche.....	14

Introduzione

Grazie per aver acquistato il controller MIDI SM mKeyB 49C. Per aiutarvi a ottenere il massimo dal vostro nuovo strumento, vi preghiamo di leggere attentamente questo manuale.

Per poter utilizzare le funzioni di questo prodotto, è necessario regolare le impostazioni del software che si sta utilizzando. Regolare le impostazioni come descritto nel manuale di istruzioni del software.

Caratteristiche

*tastiera 49 tasti con velocity (Caratteristica configurabile attraverso il software “mKeyB 49C control editor”)

*una interfaccia di assegnazione pedale (Caratteristica configurabile attraverso il software “mKeyB 49C control editor”)

*uno slider [volume master]. (Caratteristica configurabile attraverso il software “mKeyB 49C control editor”)

*una uscita MIDI

*interfaccia USB 2.0. Alimentazione fornita via USB.

*aggiornamenti tramite USB

*supporto per iPad (smontabile facilmente)

*software mKeyB 49C control editor.

Panoramica prodotto

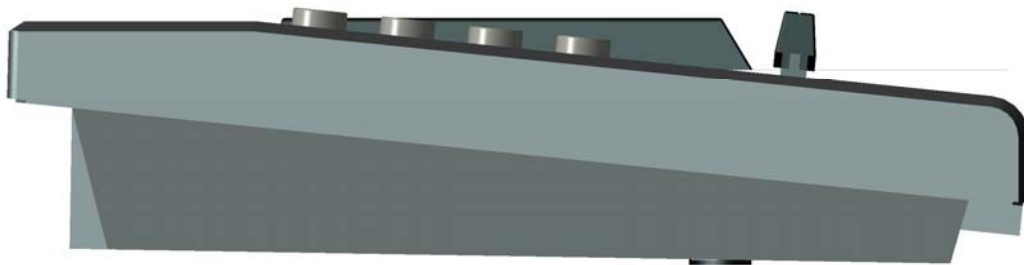
Pannello frontale



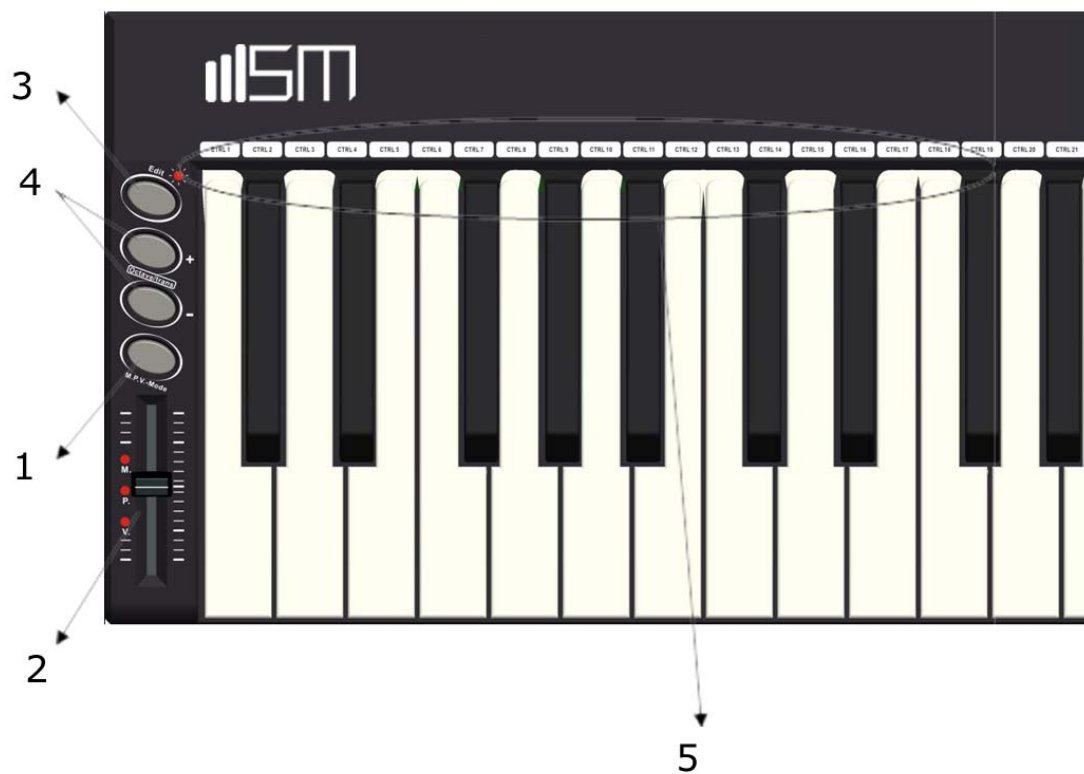
Pannello posteriore



Pannello laterale



Funzionalità di base



1. Pulsante 'M.P.V_Mode'

Commuta la modalità di controllo dello slider.

2. Slider

Impostato di default come volume master, con l'indicatore "V" acceso.

La prima volta che premi il pulsante "M.P.V_Mode", entrerà in modalità Pitch Bend, con l'indicatore "P" acceso.

L'indicatore "P" si accende quando lo slider è a metà a indicare appunto il valore medio del pitch bend.

Premi nuovamente il pulsante "M.P.V_Mode" per estrarre in modalità Modulation, con l'indicatore "M" acceso.

Lo slider può essere assegnato a 135 controllers tramite il mKeyB 49C control editor.

3. Pulsante EDIT

Modifica la modalità di modifica commutando tra OCTAVE, TRANSPOSE e EDIT. La modalità predefinita è OCTAVE, con nessun indicatore per questa modalità. Si entra nella modalità TRANSPOSE la prima volta che si preme il pulsante, con l'accensione dell'indicazione EDIT. Quando il pulsante viene premuto di nuovo si entra in modalità EDIT e l'indicatore EDIT comincia a lampeggiare.

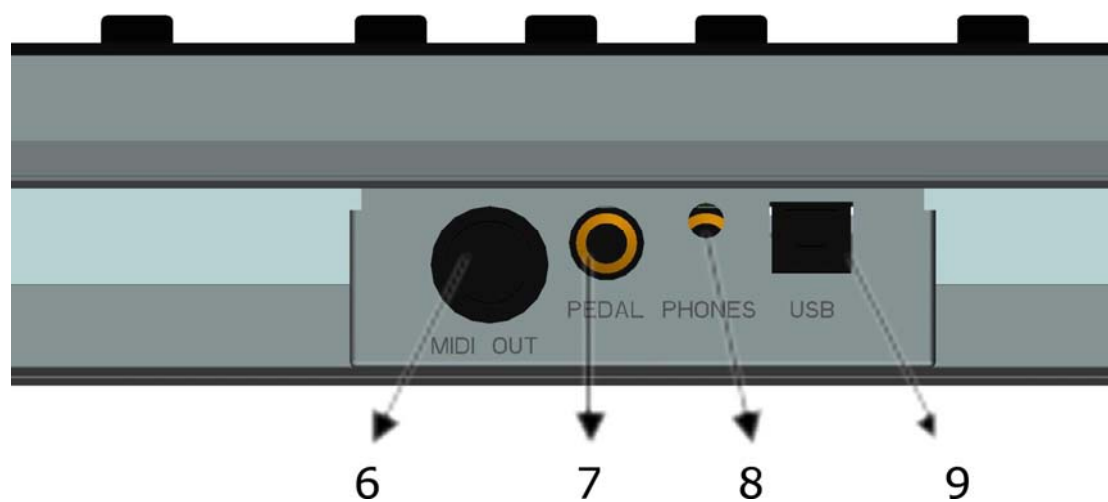
4. Pulsante OCTAVE/TRANSPOSE

Modifica il pitch di un'ottava in modalità OCTAVE; il range di modifica è -3 ~ 3.

Esso regola il pitch di un semi-tono in modalità TRANSPOSE, il range di regolazione è -12 ~ 12. Questi due pulsanti possono essere assegnati a 135 controllers tramite il software mKeyB 49C control editor.

5. Tastiera multifunzione

Lo strumento può funzionare come tastiera multifunzionale in modalità EDIT. Questa funzione viene attivata / disattivata tramite il pulsante EDIT. Quando è attiva, la tastiera gestisce le funzioni indicate sopra i tasti, incluse le funzioni program, dual, regolazione della sensibilità del tocco, pad numerico ecc.. Questa parte della tastiera può anche essere assegnata a 135 controllers tramite il software mKeyB 49C control editor.



⑦

6. MIDI OUT jack

Può essere connesso a un dispositivo MIDI compatibile.

7. Jack pedale

Può essere assegnato a 135 controllers tramite il software mKeyB 49C control editor.

8. Phones jack (per i modelli provvisti di generatore o modulo sonoro interno)

E' possibile collegare a questo jack un paio di cuffie stereo.

9. Porta USB

Stabilisce una connessione con il PC. L'alimentazione è fornita anche tramite la porta USB.

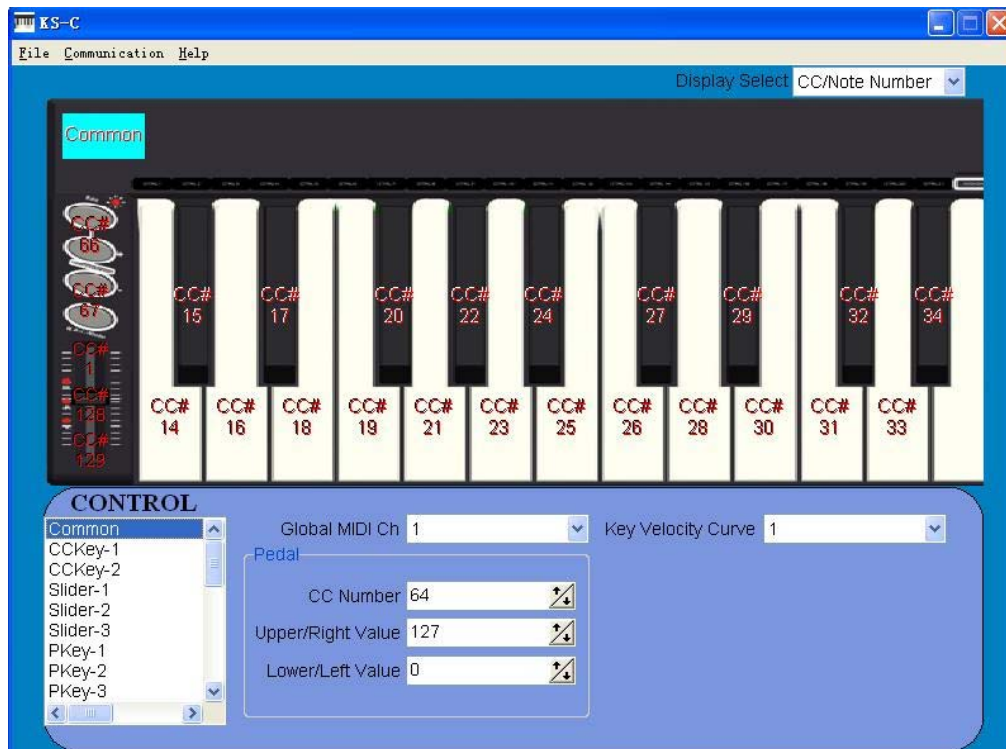
Setup

Requisiti Minimi di Sistema

Windows	Mac OS
Pentium 3 800 MHz o superiore (I requisiti relativi alla CPU potrebbero essere maggiori nel caso di laptops)	Macintosh G3*800/G4*733 MHz o superiore (I requisiti relativi alla CPU potrebbero essere maggiori nel caso di laptops)
256MB RAM	OS X 10.3.9 con 256 MB RAM,
Direct X 9.0b o superiore	OS X 10.4.2 o superiore con 512 MB RAM
Windows XP (SP2) o superiore (Windows 98,Me,NT or 2000 non sono supportati)	*G3/G4 (schede acceleratrici non sono supportate)

Configurare il prodotto

Le seguenti configurazioni non possono essere editate attraverso il controller, pertanto è necessario usare il software mKeyB 49C control editor incluso nel CD.

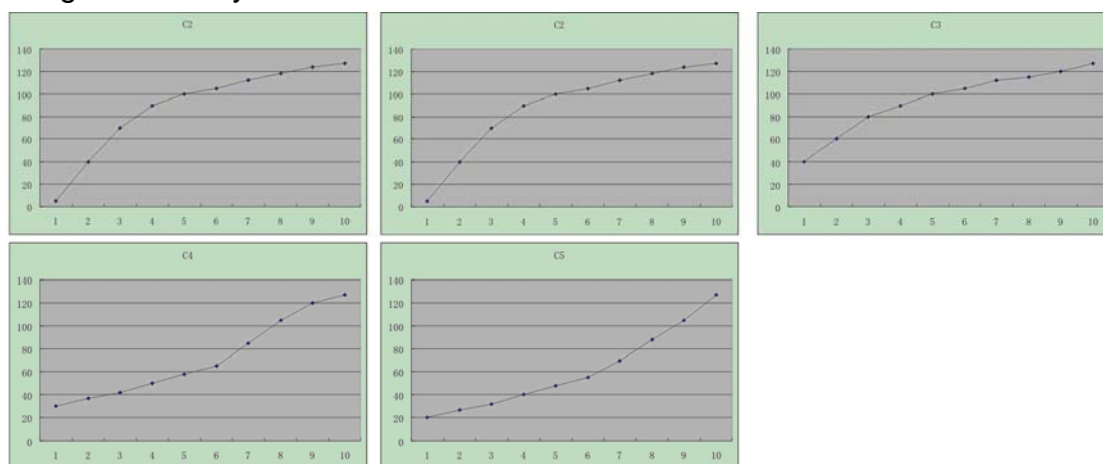


Global MIDI Channel

Global MIDI channel [1...16] Specifica quale canale userà il controller MIDI per trasmettere messaggi di nota. Deve essere impostato in modo che combaci con il canale MIDI nel software applicativo che si sta utilizzando.

Key velocity curve

Integra 5 velocity curves come mostrato in basso:



Pedal

CC Number [0...127]

Specifica il numero del messaggio di control change che viene trasmesso.

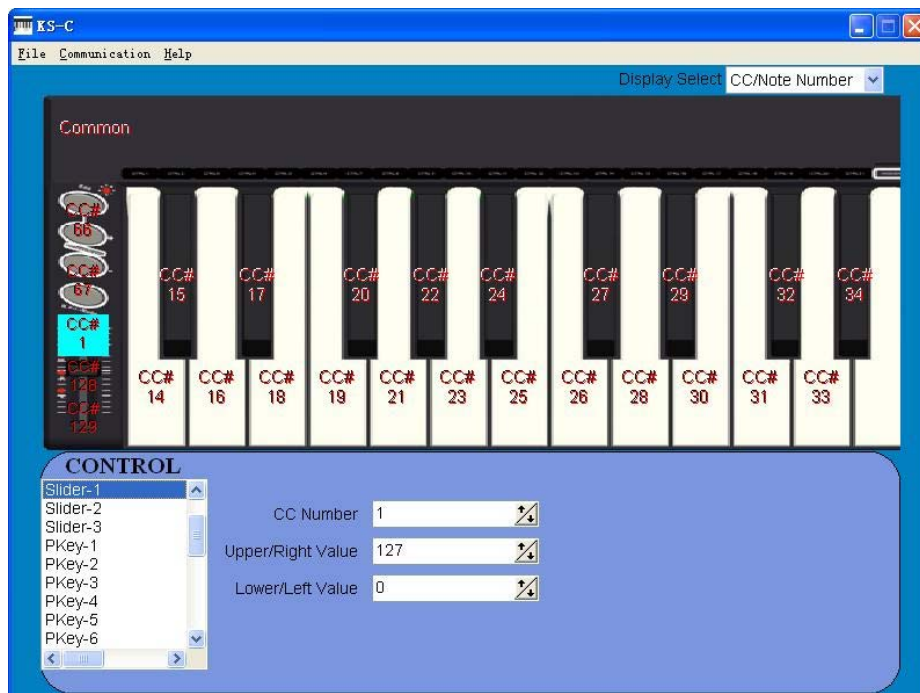
Upper/Right Value [0...127]

Specifica il valore del messaggio di control change trasmesso quando si preme completamente il pedale.

Lower/Left Value [0...127]

Specifica il valore del messaggio di control change trasmesso quando si rilascia completamente il pedale.

Sliders



Operare su uno slider invierà un messaggio di control change. E' possibile abilitare/disabilitare ogni slider, specificare il numero di control change, e specificare il valore trasmesso quando lo slider viene spostato completamente verso il basso o verso l'alto.

CC Number [0...127]

Specifica il numero del messaggio di control change che viene trasmesso.

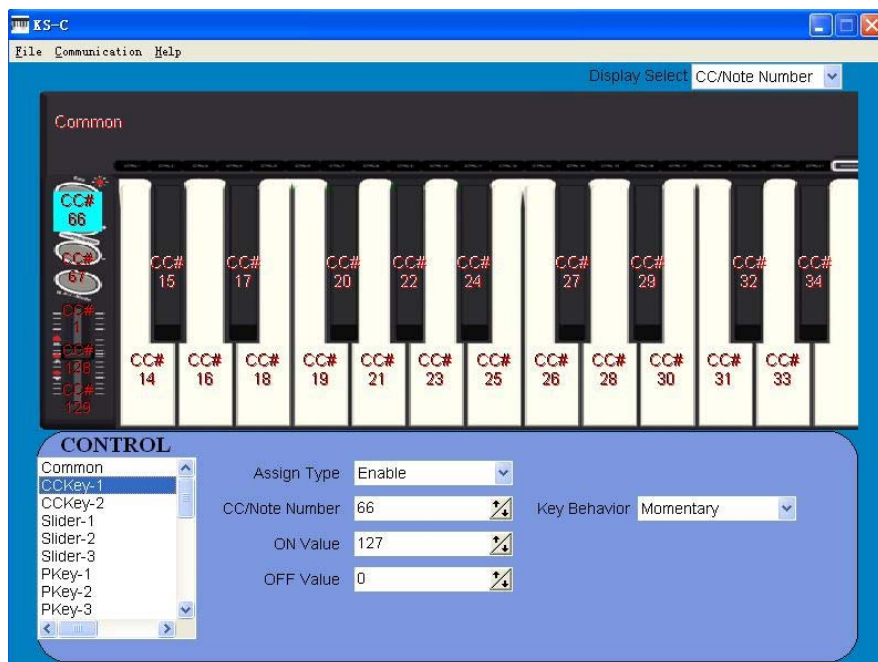
Upper/Right Value [0...127]

Specifica il valore del messaggio di control change trasmesso quando si muove lo slider completamente verso l'alto.

Lower/Left Value [0...127]

Specifica il valore del messaggio di control change trasmesso quando si muove lo slider completamente verso il basso.

Pulsanti



Agire sui pulsanti invierà un messaggio di control change. E' possibile abilitare/disabilitare ogni pulsante, specificare il suo numero di control change ed il valore trasmesso quando il pulsante viene premuto.

Assign Type [Disable/Enable]

Abilita o disabilita il pulsante. Se un pulsante è stato disabilitato non invierà messaggi MIDI se premuto.

Key Behavior [Momentary/Toggle]

Seleziona una delle seguenti modalità:

Momentary Premendo il pulsante si invierà un messaggio di control change con il valore On, rilasciando il pulsante si invierà un messaggio di control change con valore Off.

Toggle Ogni volta che si preme un tasto il messaggio di control change si alternerà tra il valore On e il valore Off.

CC/Note Number [0...127]

Specifica il numero del messaggio di control change che viene trasmesso.

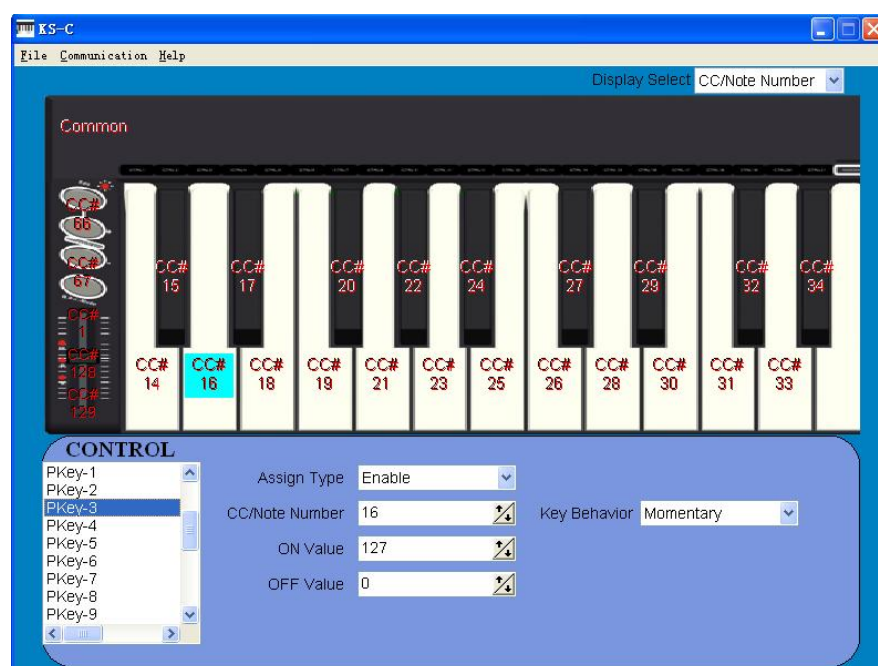
On Value [0...127]

Specifica il valore On del messaggio di control change.

Off Value [0...127]

Specifica il valore Off del messaggio di control change.

Operazioni in modalità Edit



Ventuno tasti della tastiera possono essere utilizzati come pulsanti indipendenti per inviare messaggi di control change. E' possibile specificare se un tasto è abilitato o meno, la tipologia, il numero di control change e il valore On e Off.

Assign Type [Disable/Enable]

Abilita o disabilita il tasto. Se un tasto è disabilitato la sua pressione non invierà messaggi MIDI.

Key Behavior [Momentary/Toggle]

Seleziona una delle seguenti modalità:

Momentary Premendo il tasto si invierà un messaggio di control change con il valore On, rilasciando il tasto si invierà un messaggio di control change con valore Off.

Toggle Ogni volta che si preme un tasto il messaggio di control change si alternerà tra il valore On e il valore Off.

CC/Note Number [0...127]

Specifica il numero del messaggio di control change che viene trasmesso.

On Value [0...127]

Specifica il valore On del messaggio di control change.

Off Value [0...127]

Specifica il valore Off del messaggio di control change.

Specifiche

Connettori: connettore USB

Alimentazione: USB

Consumo di corrente: 100 mA o meno

Dimensioni (L x S x A): 718 x 195 x 50 mm

Peso: 1800 g

Oggetti inclusi: cavo USB, manuale utente